

## «KeyMagic PRO»

### Software für die «Verwaltung von mechanischen Schliessanlagen»

KeyMagic PRO ist grundsätzlich eine Weiterentwicklung auf Basis der Software KeyMagic

Im speziellen ist der neue ab 1.1.2024 gültige Artikelstamm von dormakaba integriert  
und die Software verwendet das neue Austauschformat kwd20

### Verwalten von mechanischen Schliessanlagen

(Personen erfassen / importieren)  
(kontrollierte Schlüsselausgabe & Schlüsselerücknahme)  
(Inventar, Schliessplan, usw.)

### Datenaustausch mit dormakaba-Partner oder Herstellern möglich

(Nachbestellungen, usw.)

#### Inhaltsverzeichnis

1. Allgemeines zu KeyMagic PRO	2
1.1. Software-Versionen	2
1.2. Lizenz-Modell	2
1.3. System-Voraussetzungen (Computer)	2
1.4. Technische Informationen	2
1.5. Rechtliches	2
2. Installation - Lizenz-Aktivierung - Software Updates	3
3. Datenformate - Zentrale Daten - Grundeinstellungen	3
3.1. Datenformate	3
3.2. Speicherorte «Zentrale Daten und Sicherungskopie»	3
3.3. Verwalten & Einstellungen von kundenspezifischen Informationen, Projekt-Daten und Ausdrucken	4
4. Verfügbare Module in KeyMagic PRO	5
5. Schliessanlagen-Projekt	5
5.1. Schliessanlagen-Projekt (öffnen oder neu erstellen)	5
5.2. Bestehende dormakaba-Schliessanlage importieren	5
5.3. Eine mit «altem KeyMagic» erfasste Anlage importieren (Schliessanlage im kwd13-Format)	6
5.4. Eine dormakaba-Schliessanlage im «kwd20-Format» öffnen	7
6. Verwaltungs-Funktionen	8
6.1. Personen erfassen - Schlüssel zuweisen - Schlüssel ausgeben inkl. Bezugsquittung	8
6.2. Schlüssel-Rücknahme (inkl. Rücknahme-Formular)	9
6.3. Neue Schlüssel erfassen	10
6.4. Neue Zylinder erfassen	10
6.5. Nachbestellung: Auftrag erfassen und exportieren (für Nachbestellung beim dormakaba-Partner)	11
6.6. Formulare Drucken	11
7. Neue Schliessanlage erfassen (herstellerneutral)	12
7.1. Neue «konventionelle» Schliessanlage erfassen	12
7.2. Zylinder und Schliessungen erfassen	12
7.3. Schlüssel erfassen	13
7.4. Personen erfassen - Schlüssel zuweisen - Schlüssel ausgeben inkl. Bezugsquittung	13
7.5. Schliessplan bearbeiten	13
7.6. Auftrag erfassen und exportieren (für Bestellung bei Lieferanten ...)	13

## 1. Allgemeines zu KeyMagic PRO

### 1.1. Software-Versionen

KeyMagic PRO «MEDIUM»	voller Funktionsumfang	Anzahl Datensätze limitiert auf 1'500
KeyMagic PRO «STANDARD»	voller Funktionsumfang	Anzahl Datensätze unlimitiert

**Hinweis: KeyMagic PRO ist nur für das Betriebssystem Windows erhältlich**

### 1.2. Lizenz-Modell

KeyMagic PRO ist eine «kostenpflichtige» Software und ist als «Software-Subscription-Lizenz» verfügbar.

Mit der Bezahlung der «Lizenz-Nutzungsgebühr» erhält man ein «zeitlich befristetes Lizenz-Nutzungsrecht».

Die «Lizenz-Nutzungsgebühr» wird immer pro Jahr (1.1. bis 31.12.) verrechnet, bzw. unterjährig gekaufte Nutzungsrechte werden pro Rata temporis bis zum 31.12. des laufenden Jahres verrechnet.

**KeyMagic PRO-Lizenzierung:**

<b>Einzelplatz-Lizenz</b>	<b>Pro Computer (pro Installation) wird eine kostenpflichtige Lizenz benötigt</b> > die Lizenz-Aktivierung kann direkt aus KeyMagic PRO online beantragt werden
<b>Server-Lizenz</b> (Terminalserver, Citrix, usw.)	<b>Pro Benutzer wird eine kostenpflichtige Lizenz benötigt</b> > eine spezielle «Server-Lizenz-Aktivierungsdatei» ist auf Anfrage erhältlich

### 1.3. System-Voraussetzungen (Computer)

<b>Betriebssystem</b>	Windows 10/11 oder Windows Server 2016/2019 (nativ oder virtuell)
<b>Arbeitsspeicher (RAM)</b>	min. 4 GB (Empfehlung 16 GB)
<b>Festplatte (freier Speicherplatz)</b>	min. 100 MB (Empfehlung 10 GB)
<b>Bildschirmauflösung</b>	Empfehlung 1080 x 1920 Pixel (kleiner auch möglich, aber für Planungsaufgaben nicht sinnvoll)

**Hinweis:**

**KeyMagic PRO benötigt eine Internetverbindung damit folgende Funktionen verwendet werden können:**

- Software-Updates
- Aktualisierung dormakaba-Artikelstamm
- Lizenz-Aktivierung
- Lizenz-Überprüfung und Lizenz-Verlängerung

### 1.4. Technische Informationen

**KeyMagic PRO benutzt folgende Kommunikationskanäle:**

- Mail und FTP wird nur während dem Lizenzierungsprozess verwendet
- Für den Software-Update-Check und andere Downloads wird HTTPS verwendet
- Der Kommunikations-Server ist für KeyMagic PRO: <https://keymagic.eu>

**Anwendung / Port**

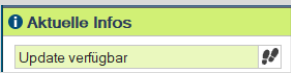
- Mail: Port 587 (ist von KeyMagic PRO vorgegeben)
- FTP: Port 20 und / oder 21
- HTTPS: Port 443 und / oder 8443

### 1.5. Rechtliches

<b>Eigentümerin (Lizenzgeberin)</b>	<b>dormakaba Schweiz AG</b> (Mühlebühlstrasse 23, CH-8620 Wetzikon)
<b>Vertrieb &amp; Support (CH &amp; FL)</b>	<b>Oberrauter Security Consulting GmbH (OSC GmbH)</b> (Stationsstrasse 5, 8306 Brüttisellen)
<b>Software-Entwicklung</b>	<b>Devotec Engineering AG</b> (Baldernstrasse 13, 8134 Adliswil)
<b>EULA (End User Licence Agreement)</b>	Bei der Installation von KeyMagic PRO akzeptiert man des EULA

## 2. Installation - Lizenz-Aktivierung - Software Updates

- KeyMagic PRO kann jederzeit von [www.osc.ch/KeyMagic-Pro](http://www.osc.ch/KeyMagic-Pro) heruntergeladen werden
- anschliessend KeyMagic PRO installieren und online die Lizenz-Aktivierung beantragen
- nach der Aktivierung durch OSC GmbH wird automatisch die Lizenz-Nutzungsgebühr in Rechnung gestellt

<b>Software-Download</b>	KeyMagic PRO herunterladen von <a href="http://www.osc.ch/KeyMagic-Pro">www.osc.ch/KeyMagic-Pro</a>
<b>Installation auf Computer</b>	<p><b>Für die Installation sind lokale Administrator-Rechte notwendig</b></p> <ul style="list-style-type: none"> <li>&gt; Download extrahieren</li> <li>&gt; Setup starten</li> <li>&gt; KeyMagic PRO wird standardmässig unter folgendem Verzeichnis auf dem PC installiert: C:\Program Files (x86)\ KeyMagic pro</li> </ul>
<b>Lizenz-Aktivierung</b> (Internet-Verbindung notwendig)	<p><b>KeyMagic PRO prüft beim Start automatisch, ob die Lizenz «nutzungsberechtigt» ist</b></p> <ul style="list-style-type: none"> <li>&gt; Der Lizenz-Status kann in KeyMagic PRO unter Infos/Lizenz geprüft werden <ul style="list-style-type: none"> <li>○ Produkt</li> <li>○ Seriennummer</li> <li>○ Begrenzung (Ablaufdatum)</li> </ul> </li> </ul> <p><b>Falls die Lizenz noch nicht aktiviert ist, erscheint automatisch eine Eingabemaske für die Meldung zur «Lizenz-Aktivierung»</b></p> <p><i>Nach der Installation funktioniert KeyMagic PRO nur während 10 Tagen ohne eine Aktivierung</i></p>
<b>Software-Updates</b> (Internet-Verbindung notwendig) 	<p><b>a) Software-Update:</b> in KeyMagic PRO unter Hilfe &gt; auf Updates prüfen</p> <ul style="list-style-type: none"> <li>• Falls eine neuere Version verfügbar ist, kann direkt der Installationsprozess gestartet werden</li> </ul> <p><b>b) dormakaba-Artikelstamm:</b> die Aktualisierung erfolgt bei Programm-Start immer automatisch</p> <p><i>Sobald ein Projekt geöffnet ist erscheint links ein Hinweis, falls ein Update verfügbar ist</i></p>

## 3. Datenformate - Zentrale Daten - Grundeinstellungen

### 3.1. Datenformate

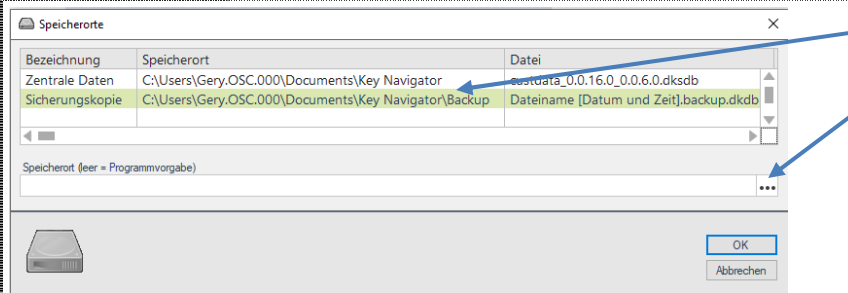
KeyMagic PRO arbeitet (gegenüber der alten Software KeyMagic) mit neuen Datenformaten:

- Eine KeyMagic PRO-Datei hat die Endung «.dkdb» (war bei KeyMagic «.mag»)
- Das Datenaustauschformat verwendet das neue «kwd20-Format» und hat die Endung «.kwd» (wie bei KeyMagic)

### 3.2. Speicherorte «Zentrale Daten und Sicherungskopie»

- Daten-Speicherorte können individuell angepasst werden

<b>Zentrale Daten</b>	für kundenspezifische Informationen, wie Adresse, Logo
<b>Sicherungskopie</b>	Beim Öffnen einer Datenbank wird automatisch eine lokale Sicherung gespeichert

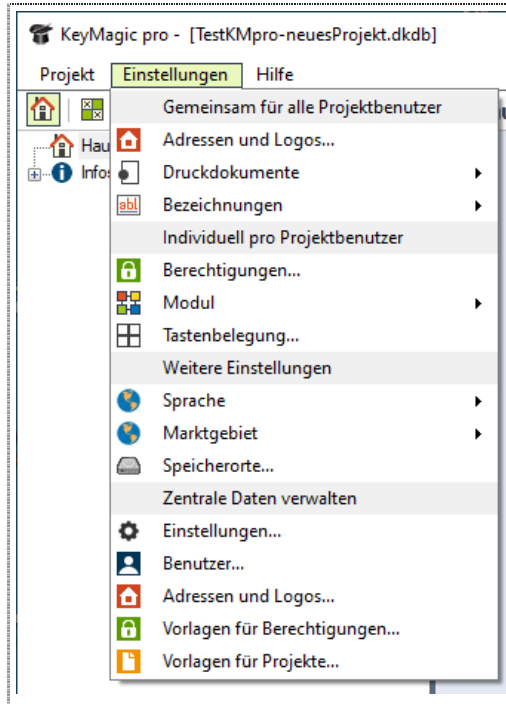


**Standardspeicherorte auf dem lokalen Computer können individuell angepasst werden**

### 3.3. Verwalten & Einstellungen von kundenspezifischen Informationen, Projekt-Daten und Ausdrucken

Unter «Einstellungen» können verschiedene projekt- und kundenspezifische Informationen hinterlegt werden

- sie können teilweise projektspezifisch angepasst werden

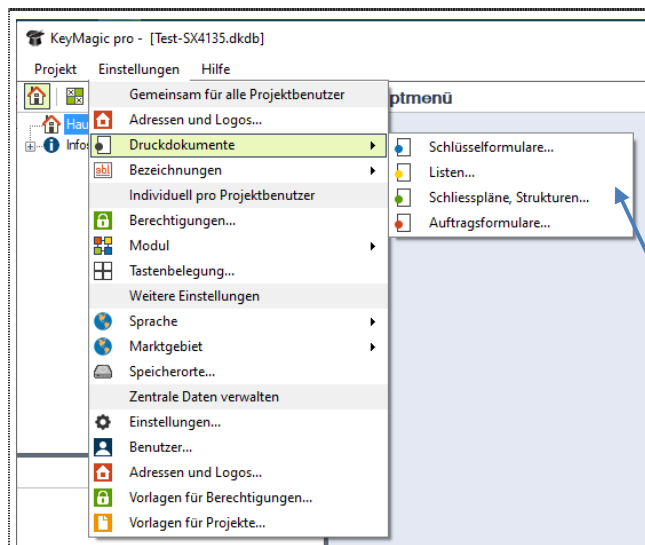


Folgende Einstellungen können projektspezifisch angepasst werden:

- **Gemeinsam für alle Projektbenutzer**
  - > Adressen und Logos (Verwalten von Adressen in diesem Projekt)
  - > Druckdokumente (verschiedene Druckvorlagen)
  - > Bezeichnungen (benutzerdefinierte Feld-Bezeichnungen vorgeben)
- **Individuell pro Projektbenutzer**
  - > Berechtigungen (für Projektbenutzer)
  - > Modul (Bildschirmeinstellungen in verschiedenen Modulen)
  - > Tastenbelegung (Funktionstasten vergeben)

Folgende Einstellungen sind generell gültig:

- **Weitere Einstellungen**
  - > Sprache (D, E, F, I)
  - > Marktgebiet (Schweiz – CH wählen; andere sind nicht relevant)
  - > Speicherorte (siehe 3.2.)
- **Zentrale Daten verwalten**
  - > Einstellungen (benutzerspezifische Anmeldung möglich)
  - > Benutzer (Zentrales Verwalten von Benutzern möglich)
  - > Adressen und Logos (Vorlagen für Adressen verwalten)
  - > Vorlagen für Berechtigungen (Verwalten von Benutzer-Berechtigungen)
  - > Vorlagen für Projekte (Verwalten von Projektvorlagen)



#### Einstellungen > Druckdokumente

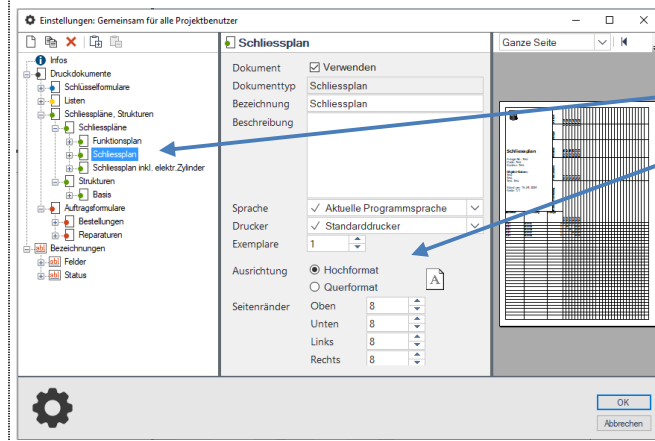
Es stehen diverse Ausdrücke zur Verfügung.

Die Druckeinstellungen sind so vorbereitet, dass man damit gut arbeiten kann und es müssen grundsätzlich kaum Anpassungen vorgenommen werden.

Für jeden Druck ist eine Seitenvorschau vorhanden.

Folgende Drucke werden oft verwendet:

- Konzeptübersicht
- Schliessplan
- Funktionsplan
- Montageliste
- Schlüsselliste
- Auftrag



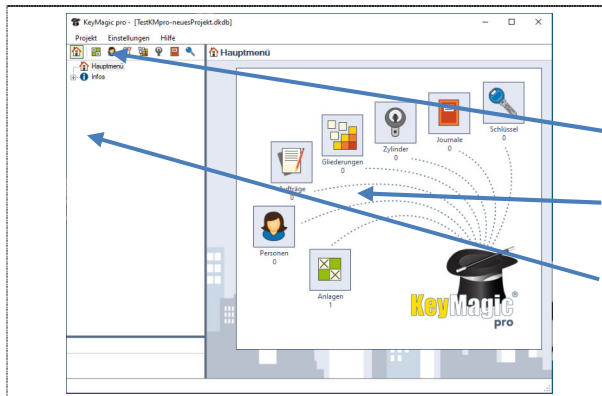
#### Beispiel Druckeinstellungen Schliessplan

- In der Menüstruktur Schliessplan selektieren
- Grundeinstellungen anpassen

## 4. Verfügbare Module in KeyMagic PRO

Für die unterschiedlichen Aufgaben stehen verschiedene Module zur Verfügung:

- **Anlagen** : alle (in dieser Datei erfassten Schliessanlagen)
- **Personen** : Informationen zu allen erfassten Personen
- **Schlüssel** : alle erfassten Schlüssel-Details
- **Zylinder** : alle erfassten Zylinder-Details
- **Gliederungen** : optionale Möglichkeit zur Erfassung von Türen
- **Aufträge** : alle erfassten Aufträge
- **Journal** : alle Statusänderungen von Schlüssel, Zylinder und Aufträgen werden protokolliert



### verfügbare MODULE

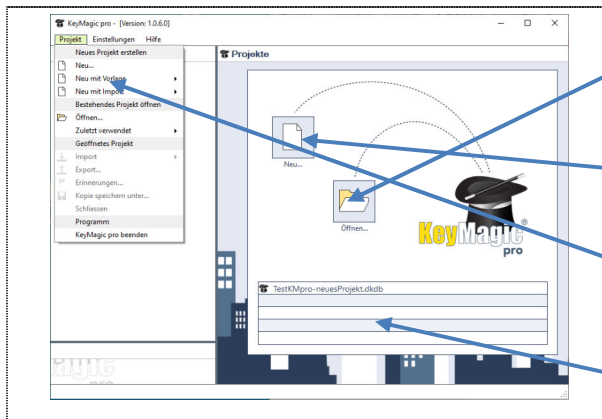
Module werden erst angezeigt, wenn ein Projekt geöffnet/erstellt ist

- Im oberen Bereich befindet sich die Menüleiste
- Im rechten Fenster sind alle Grund-Module ersichtlich
- Links werden je nach Modul die verfügbaren Verbindungen angezeigt

## 5. Schliessanlagen-Projekt

### 5.1. Schliessanlagen-Projekt (öffnen oder neu erstellen)

- **Bestehende Schliessanlagen-Projekte öffnen**
- **ein neues Projekt erstellen (siehe Punkt 7.)**



### Projekt «Öffnen...» oder «Neu... erstellen»

- **Öffnen...**  
Ein bestehendes KeyMagic PRO-Projekt öffnen
  - **Neu...**  
> zuerst muss dann ein Dateiname vergeben werden (\*.dkdb)
  - **Neu mit Vorlage...**  
Verwendung von eigenen Vorlagen  
> zuerst muss dann ein Dateiname vergeben werden (\*.dkdb)
- zuletzt geöffnete Projekte werden aufgelistet

### 5.2. Bestehende dormakaba-Schliessanlage importieren

#### Empfehlung zur «Verwendung von bestehenden dormakaba-Schliessanlagen»

- Organisieren Sie zuerst die per 1.1.2024 aktualisierten Schliessanlagendaten im «kwd20-Format» bei dormakaba
- Kontaktieren Sie dafür Ihren zuständigen dormakaba-Partner

**Damit stellen Sie sicher, dass Sie mit aktuellen Daten arbeiten, welche sie im Bedarfsfall auch wieder mit ihrem dormakaba-Partner austauschen können.**

(technische Bemerkung: wenn aktualisierte Schliessanlagendaten von dormakaba verwendet werden, hat jeder Datensatz eine eindeutige Identifikation (UID). Damit ist ein konsistenter Datenaustausch sichergestellt)

Falls die Verwendung von aktualisierten Schliessanlagendaten im «kwd20-Format» nicht notwendig sein sollte, können Sie mit Punkt 5.3. weiterfahren

## 5.3. Eine mit «altem KeyMagic» erfasste Anlage importieren (Schliessanlage im kwd13-Format)

Sie möchten Ihre bestehende KeyMagic-Datei (kwd13-Format) verwenden,  
«OHNE» die aktualisierten Schliessanlagen-Daten im «kwd20-Format» von dormakaba zu verwenden

### Vorgehend in diesem Fall:

- Zuerst die komplette Schliessanlage aus KeyMagic exportieren (Export kwd13)
- Dann die exportierte Datei in KeyMagic PRO importieren

### Export «kwd13» aus KeyMagic

**1. Export > Format KWD**

**2. Exportart «Alles»**

**3. «Optionen...»**

**4. Dateigröße: «unlimitiert»**

**5. KWD Schnittstellen Version: «13»**

**6. Alle Identifikations-Felder auf «GUID»**

**7. «OK»**

**8. «OK»**

### Wichtig:

- Sie müssen die aktuelle KeyMagic-Version verwenden (Version 6.10.xxx)

Falls Sie eine ältere Version verwenden,

- können Sie die aktuelle Version kostenlos von unserer Webseite herunterladen und verwenden:

<https://www.osc.ch/KeyMagic-Downloads.htm>

### Hinweis:

Nach der Installation von KeyMagic müssen Sie bei uns eine kostenlose Aktivierung beantragen, damit Sie die Software nutzen können.

### IMPORT «kwd13-Schliessanlage» in KeyMagic PRO

### bestehende Schliessanlage «kwd13» importieren

- Die kwd13-Datei kann man mit KeyMagic PRO direkt öffnen (der Import läuft durch und man kann das Projekt in KeyMagic PRO anschauen, bearbeiten oder einfach auch wieder löschen, ohne dies Zwischenspeichern zu müssen)
- Oder Ein Projekt öffnen und danach einen kwd-Import machen
- Oder KeyMagic PRO starten und mit der Funktion «Neu mit Import» ein neues Projekt eröffnen

### Hinweis:

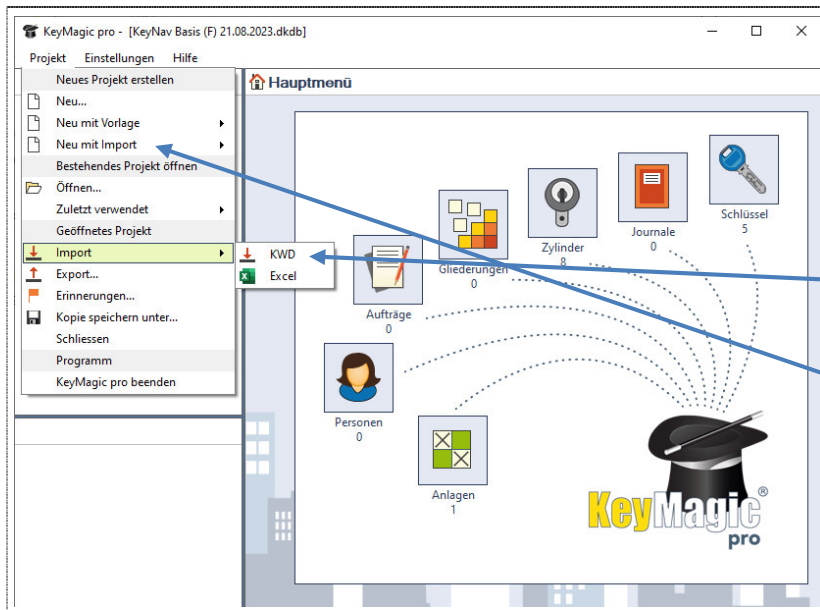
Es ist auch möglich Excel-Listen in ein neues oder bestehendes Projekt zu importieren.

### Hinweis: nach dem Import immer eine visuelle Daten-Kontrolle durchführen

Es ist möglich, dass in KeyMagic verwendete Informationen in KeyMagic PRO fehlen und manuell nachgeführt werden müssen

## 5.4. Eine dormakaba-Schliessanlage im «kwd20-Format» öffnen

**z.B. wenn Sie aktualisierte Schliessanlagen Daten «im kwd20-Format» von einem dormakaba-Partner erhalten haben**



### bestehende Schliessanlage «kwd20» importieren

- Die kwd20-Datei kann man mit KeyMagic PRO direkt öffnen (der Import läuft durch und man kann das Projekt in KeyMagic PRO anschauen, bearbeiten oder einfach auch wieder löschen, ohne dies Zwischenspeichern zu müssen)
- Oder Ein Projekt öffnen und danach ein kwd-Import durchführen
- Oder KeyMagic PRO starten und mit der Funktion «Neu mit Import» ein neues Projekt eröffnen

#### Hinweis:

Es ist auch möglich, Excel-Listen in ein neues oder bestehendes Projekt zu importieren.

### Hinweis: visuelle Daten-Kontrolle durchführen

Es ist möglich, dass in der erhaltenen kwd20-Datei Informationen nicht vorhanden sind, welche Sie im alten KeyMagic geführt haben. Diese müssten Sie manuell nachführen.

## 6. Verwaltungs-Funktionen

Mit KeyMagic PRO kann man eine mechanische Schliessanlage komfortabel verwalten und man hat immer die Übersicht

- Personen erfassen / importieren
- Schlüsselausgabe & Rücknahme (Formulare)

### 6.1. Personen erfassen - Schlüssel zuweisen - Schlüssel ausgeben inkl. Bezugsquittung

- Personen erfassen
- Schlüssel einer Person zuweisen
- Schlüssel inkl. Bezugsquittung ausgeben

**Personen erfassen**

- mit weissem Blatt eine neue Person erfassen, Details ergänzen und speichern
- Personen-Details ergänzen und speichern

Änderungen werden meistens gespeichert.  
Es ist nicht immer notwendig das Speichersymbol zu drücken.

**Schlüssel einer Person zuweisen**

- Person auswählen
- Das Layout Schlüssel wählen

**Schlüssel ausgeben**

- Den gewünschten Schlüssel «Im Depot» auswählen

Ein Schlüssel muss «Im DEPOT» sein, damit er ausgegeben werden kann

Anschließend erscheint automatisch das Menu zum Drucken einer Schlüssel-Bezugsquittung



## 6.2. Schlüssel-Rücknahme (inkl. Rücknahme-Formular)

- Eine Schlüssel-Rücknahme ist über Person oder Schlüssel möglich
- Die Rücknahme erfolgt immer auf ein gewünschtes Depot

«Modul»

Personen  
0

**Schlüssel-Rücknahme über Modul Personen**

- Gewünschte Person mit Schlüsselbestand selektieren
- Das Layout Schlüssel wählen
- Bei gewünschter Person Doppelklick
- Schlüssel auf das gewünschte Depot zurücknehmen
- Mit OK bestätigen

Anschließend erscheint automatisch das Menu zum Drucken einer Schlüssel-Rücknahmequittung

«Modul»

Schlüssel  
0

**Schlüssel-Rücknahme über Modul Schlüssel**

- Gewünschten Schlüssel mit Status «Ausgegeben» selektieren
- Status «Ausgegeben ...» wechseln
- Schlüssel auf das gewünschte Depot zurücknehmen
- Mit OK bestätigen

Anschließend erscheint automatisch das Menu zum Drucken einer Schlüssel-Rücknahmequittung

## 6.3. Neue Schlüssel erfassen

Es stehen grundsätzlich 2 Möglichkeiten zur Verfügung:

- Zuerst neue Schlüssel beim dormakaba-Partner bestellen (z.B. schriftlich)
- Zuerst neue Schlüssel in KeyMagic PRO erfassen und dann eine Bestellung aus KeyMagic PRO an den dormakaba-Partner senden

**Empfehlung: Variante a) anwenden, damit immer aktualisierte Schliessanlagen-Daten verwendet werden**

### 6.3 a) neue Schlüssel erfassen «nach Bestellung beim dormakaba-Partner»

- Sie haben neue Schlüssel beim dormakaba-Partner bestellt (z.B. schriftlich)**
  - Der dormakaba-Partner bestellt die Schlüssel bei dormakaba
  - Der dormakaba-Partner liefert die neuen Schlüssel zusammen mit der aktualisierten Schliessanlagen-Datei (.kwd)
- > Sie importieren die gelieferte kwd-Datei in KeyMagic PRO und alle neuen Schlüssel-Informationen sind vorhanden
- > Sie können jetzt die neuen Schlüssel aus KeyMagic PRO an Personen ausgeben

### 6.3 b) neue Schlüssel erfassen «vor der Bestellung beim dormakaba-Partner»

- Sie erfassen neue Schlüssel in KeyMagic PRO**
- Sie bestellen neue Schlüssel mit einem Auftrag aus KeyMagic PRO beim dormakaba-Partner**
  - Der dormakaba-Partner bestellt die Schlüssel bei dormakaba
  - Der dormakaba-Partner liefert die neuen Schlüssel zusammen mit der aktualisierten Schliessanlagen-Datei (.kwd)
- > Sie importieren die gelieferte kwd-Datei in KeyMagic PRO und alle neuen Schlüssel-Informationen sind vorhanden
- > Sie können jetzt die neuen Schlüssel aus KeyMagic PRO an Personen ausgeben

### neuen Schlüssel erfassen

- Neuen Schlüssel erfassen mit weissem Blatt
- Felder im Modul Schlüssel ausfüllen

Bei Felder mit 3 Punkten erhält man immer eine Auswahl an möglichen Werten

## 6.4. Neue Zylinder erfassen

Das Vorgehen ist grundsätzlich gleich wie unter «6.3. Neue Schlüssel erfassen»

## 6.5. Nachbestellung: Auftrag erfassen und exportieren (für Nachbestellung beim dormakaba-Partner)

Nachdem neue Schlüssel oder neue Zylinder erfasst wurden, kann ein «Auftrag» erfasst und die Bestellung als kwd-Datei an den dormakaba-Partner gesendet werden

Sie möchten von Ihrer bestehenden Schliessanlage Komponenten nachbestellen:

- Neue Schlüssel nachbestellen
- Neue Zylinder nachbestellen
- > **Bestelldatei (kwd) an dormakaba-Partner senden**

**neuen Auftrag erfassen**

- Neuen Auftrag erfassen mit weissem Blatt.
- Beim Auftragstyp Nachbestellung auswählen

Alle Schlüssel und Zylinder, die man bestellen und produzieren lassen möchte, können an diesen Auftrag angehängt werden

Der Auftrag kann danach als kwd-Datei exportiert werden

- Teilprojekt dormakaba auswählen

Anschließend die exportierte Datei dem dormakaba-Partner senden

**HINWEIS:** Sobald eine Bestellung exportiert wurde, sind die Datensätze gesperrt.

## 6.6. Formulare Drucken

In KeyMagic PRO sind verschiedene Druck-Formulare verfügbar

- Schlüssel ausgeben / Schlüssel zurücknehmen
- Schliessplan
- Auftragsformular für die Bestellung bestehender Schlüssel oder Zylinder (für Auftrag an ihren dormakaba-Partner)
- ... sowie viele weitere Formulare

**Beispiel Schliessplan drucken**

- Menü Anlagen wählen
- Menü Schliessplan wählen
- Drucken

Anschließend erscheint automatisch das Menu zum Drucken des Schliessplan (gemäss Grundeinstellungen siehe Punkt 3.3.)

## 7. Neue Schliessanlage erfassen (herstellerneutral)

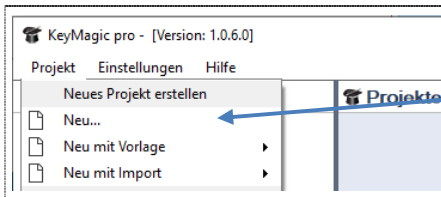
Mit KeyMagic PRO können folgende Typen von Schliessanlagen erfasst werden

- «konventionelle» Schliessanlagen von dormakaba
- selbst definierte Anlagen mit Freitext (z.B. GLUTZ, AssaAbloy, Evva, usw.)

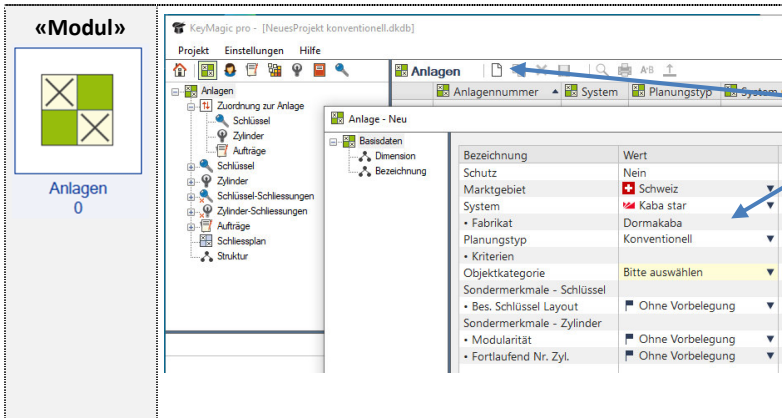
**Hinweis: «KeyLink»-Anlagen von dormakaba können nur von einem zertifizierten dormakaba-Partner erfasst werden**

### 7.1. Neue «konventionelle» Schliessanlage erfassen

- Neues Projekt eröffnen
- Basisdaten zur Schliessanlage erfassen
- Alle weiteren Informationen erfassen (Schlüssel, Zylinder, Schliessungen, Personen, usw.)



Zuerst muss ein neues Projekt mit einem Projektnamen erstellt werden



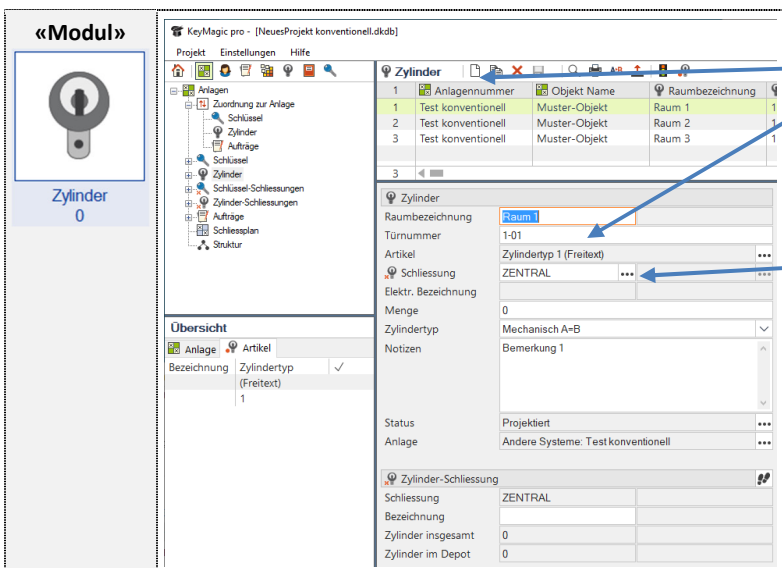
#### neue konventionelle Anlage erfassen

- Neue Anlage erfassen mit weissem Blatt
- Im ersten Fenster müssen die Basisdaten definiert werden (System, Fabrikat, Planungstyp, usw.)
- Weitere Felder im Modul Anlagen ausfüllen (optional)

Anschließend können alle weiteren Informationen zur Schliessanlage erfasst werden

### 7.2. Zylinder und Schliessungen erfassen

- Neue Zylinder erfassen
- Schliessungen definieren



#### neue Zylinder und Schliessungen erfassen

- Neuen Zylinder erfassen mit weissem Blatt
- Felder im Modul Zylinder ausfüllen
- Falls ein Zylinder unterschiedliche Schliessungen auf Seite A und B erhält, kann man dies im Zylindertyp auswählen. Danach kann auch für die Seite B eine Raumbezeichnung erfasst werden.
- Im Modul Zylinder kann auch direkt die Schliessung bezeichnet werden. Zum Beispiel Zentral oder Technik etc. Dies hilft in der Planung sowie in der Erweiterungsphase.

Bei Feldern mit 3 Punkten erhält man immer eine Auswahl an möglichen Werten

## 7.3. Schlüssel erfassen

- Neue Schlüssel erfassen
- Schlüssel-Schliessungen festlegen

«Modul»

Schlüssel  
0

**neue Schlüssel erfassen**

- Neuen Schlüssel erfassen mit weissem Blatt
- Felder im Modul Schlüssel ausfüllen  
Benutzer  
Artikel (kann Freitext sein)  
Fortlaufende Nr  
Menge  
Schlüsseltyp
- die Schlüssel-Schliessung kann hier definiert werden

Bei Felder mit 3 Punkten erhält man immer eine Auswahl an möglichen Werten

## 7.4. Personen erfassen - Schlüssel zuweisen - Schlüssel ausgeben inkl. Bezugsquittung

Vorgehen analog «6.1. Personen erfassen - Schlüssel zuweisen - Schlüssel ausgeben inkl. Bezugsquittung»

- Personen erfassen
- Schlüssel einer Person zuweisen
- Schlüssel inkl. Bezugsquittung ausgeben

## 7.5. Schliessplan bearbeiten

- Zylinderöffnungen festlegen
- wer kann wo öffnen

«Modul»

Anlagen  
0

**Schliessplan bearbeiten**

- Beim Symbol Schlüssel und Zylinder kann man wählen, ob man die Schlüssel-Liste oder die Schlüssel-Schliessung angezeigt werden sollen. Dasselbe bei den Zylindern.
- Die Kreuze können mit einem Mausklick gemacht werden
- oder als Unterstützung können auch die Mustervorgaben verwendet werden
- Aus Sicherheitsgründen kann der Schliessplan für die Weiterverarbeitung gesperrt oder wieder freigegeben werden.

## 7.6. Auftrag erfassen und exportieren (für Bestellung bei Lieferanten ...)

Das Vorgehen ist grundsätzlich analog «6.5. Nachbestellung: Auftrag erfassen und exportieren (für Nachbestellung beim ... )»

- Auftrag erfassen
- Zu bestellende Komponenten dem Auftrag zuweisen
- > **Bestelldatei (kwd) dem entsprechenden Hersteller oder Partner senden**